



كلية التربية البدنية
وعلوم الرياضة
F.P.E.S.S
جامعة طرابلس
University of Tripoli

مجلة العلوم الرياضية و المرتبطة

جامعة طرابلس - ليبيا

Journal of sciences and relative
JSSR

University of Tripoli - Libya

مجلة علمية محكمة نصف سنوية
تصدر عن كلية التربية البدنية
وعلوم الرياضة

المجلد : الرابع

ISSN,2518-5470

" تقييم جودة العملية التعليمية من منظور طلاب كلية التربية البدنية جامعة الزيتونة "

Evaluating the quality of the educational process from the perspective of students of the Faculty of Physical Education, Al-Zaytoonah University

ا- البشير الشارف عبد الجواد ا.م.د. صالح ابراهيم ابو عجيبة د. أحمد كامل حسنين
تاريخ الاستلام / 2025/3/11 درجة التقييم (88) تاريخ القبول / 2025/6/25

الكلمات المفتاحية: جودة التعليم – العملية التعليمية

ملخص البحث

تهدف الدراسة للتعرف علي التعرف على تقييم جودة العملية التعليمية من منظور طلاب كلية التربية البدنية جامعة الزيتونة.

التعرف على الفروق في إستجابات أفراد العينة حول تقييم جودة العملية التعليمية من منظور طلاب كلية التربية البدنية وفقاً لمتغير البحث (الفصل الدراسي). واستخدم الباحثون المنهج الوصفي بأسلوبه المسحي وذلك لملائمته طبيعة هذا البحث. علي عينة تم اختيار العينة بطريقة العشوائية والبالغ عددهم (62) طالباً من طلاب كلية التربية البدنية وعلوم الرياضية. وأسفرت اهم النتائج بانه لا توجد فروق دالة إحصائية في استجابات أفراد العينة حول جودة تقييم العملية التعليمية وفقاً لمتغير الفصل الدراسي.

summary

The study aims to identify the evaluation of the quality of the educational process from the perspective of students of the Faculty of Physical Education at Al-Zaytoonah University.

To identify the differences in the responses of sample members regarding the evaluation of the quality of the educational process from the perspective of students of the Faculty of Physical Education according to the research variable (semester). The researchers used the descriptive method with its survey style, as it is appropriate for the nature of this research. The sample The sample was randomly selected from (62) students from the College of Physical Education and Sports Sciences. The most important results showed that there were no statistically significant differences in the responses of the sample members regarding the quality of evaluation of the educational process according to the semester variable.

1- مقدمة البحث:

تُعد جودة العملية التعليمية ركيزة أساسية لأي مؤسسة أكاديمية تسعى للتميز والريادة في إعداد أجيال مؤهلة ففي عالم يتسم بالتغيرات المتسارعة، أصبح من الضروري مراجعة وتطوير المناهج وأساليب التدريس باستمرار لضمان مواكبتها لأحدث المستجدات وتلبية احتياجات سوق العمل المتغيرة، تكتسب هذه الأهمية بعداً خاصاً في الكليات المتخصصة مثل كلية التربية البدنية، حيث تتطلب المخرجات ليس فقط المعرفة النظرية، بل أيضاً المهارات التطبيقية والكفاءات العملية التي تؤهل الخريج للنجاح في مجاله.

لقد أصبحت الجودة مصدر اهتمام معظم دول العالم باعتبارها ركيزة أساسية للإدارة الجديدة التي تتيح مواكبة التحديات العالمية من خلال مسايرة التغيرات الدولية والمحلية، فإدارة الجودة تعتمد على تطبيق أساليب مقترحة بهدف التحسين والتطوير المستمر لتحقيق أعلى المستويات في الممارسات والعمليات والخدمات. (الخولي، 2005)

لا يمكن تقييم جودة العملية التعليمية بمعزل عن آراء وملاحظات الطلاب، فهم المستفيدون المباشرين من هذه العملية، ويعيشون تفاصيلها يومياً، إن منظور الطلاب يقدم رؤى فريدة وعميقة حول فعالية التدريس، مدى ملاءمة المناهج، كفاءة المرافق، وجودة التفاعل بين الطلاب وأعضاء هيئة التدريس لذا فإن فهم هذه التصورات يُعد خطوة جوهرية نحو تحديد نقاط القوة التي يجب تعزيزها، ومواطن الضعف التي تتطلب التدخل والتحسين، يهدف هذا التقييم إلى تسليط الضوء على هذه الجوانب الحيوية، وتقديم قاعدة بيانات موثوقة يمكن للمعهد الاستناد إليها في جهوده الرامية إلى الارتقاء بمستوى التعليم وتجويده بما يخدم مصلحة الطلاب والمجتمع ككل.

ويعتبر الهدف الأساسي من إدارة الجودة في أي مؤسسة رياضية أو نشاط رياضي هو تحسين الأداة والخدمات المقدمة من خلال تحقيق أكبر عائد ممكن بأقل تكلفة تطبيقياً لقاعدة العمل الصحيح بدون أخطاء. (الشافعي، 2006)

2-1 مشكلة البحث:

تعد جودة العملية التعليمية حجر الزاوية في بناء مخرجات تعليمية قادرة على تلبية احتياجات سوق العمل والمساهمة في التنمية المجتمعية وفي سياق كلية التربية البدنية بجامعة الزيتونة، يبرز التساؤل حول مدى كفاءة هذه العملية التعليمية من وجهة نظر الطلاب أنفسهم، غالباً ما تركز التقييمات على الجانب الأكاديمي الصرف، متجاهلة أحياناً تصورات الطلاب الذين يتفاعلون بشكل مباشر مع المحتوى الدراسي، طرق التدريس، والبيئة

الجامعية بشكل يومي.

ويأتي التعليم الجامعي على رأس منظومة التعليم العالي في المجتمع العربي ويمثل مصدراً رئيسياً لأعداد القوى البشرية اللازمة لإحداث التنمية الإقتصادية والإجتماعية ونشر المعرفة والقيام بالبحوث العلمية التي تحقق التقدم. (محسن، 2007)

تتبع المشكلة من أن عدم فهم تصورات الطلاب حول جودة التعليم قد يؤدي إلى فجوات بين الأهداف المرجوة والواقع الممارس فهل يشعر الطلاب بأن المناهج تواكب التطورات الحديثة في مجال التربية البدنية؟ هل يجدون أن أساليب التدريس تعزز الفهم العميق والمهارات التطبيقية اللازمة؟ وهل البيئة الجامعية بما في ذلك المرافق والموارد المتاحة، تدعم تعلمهم وتطورهم الشامل؟ إن عدم معالجة هذه التساؤلات قد ينعكس سلباً على دافعية الطلاب، مستوى تحصيلهم، وقدرتهم على الاندماج بفاعلية في سوق العمل بعد التخرج، مما يستدعي تحليلاً معمقاً لتقييم جودة العملية التعليمية من منظورهم.

1-3 أهداف البحث : يهدف البحث إلى

1. التعرف على تقييم جودة العملية التعليمية من منظور طلاب كلية التربية البدنية جامعة الزيتونة.
2. التعرف على الفروق في إستجابات أفراد العينة حول تقييم جودة العملية التعليمية من منظور طلاب كلية التربية البدنية وفقاً لمتغير البحث (الفصل الدراسي).

1-4 تساؤلات البحث :

1. ما هي جودة العملية التعليمية من منظور طلاب كلية التربية البدنية جامعة الزيتونة؟
2. هل توجد فروق دالة في إستجابات أفراد العينة حول تقييم جودة العملية التعليمية من منظور طلاب كلية التربية البدنية وفقاً لمتغير البحث (الفصل الدراسي)؟

1-5 المصطلحات المستخدمة في البحث :

جودة التعليم

"هي مجهودات الإدارة في بناء منظومة أساسها التعليم والتعاون الدائم بين جميع عناصرها لتسهيل وتقديم أدوار تعليم مميز لطلابها". (الاقراع، 2018)

3-منهج وإجراءات البحث :

1-3 منهج الدراس: استخدم الباحثون المنهج الوصفي بأسلوبه المسحي وذلك لملائمته طبيعة هذا البحث.

2-3 مجتمع البحث : تمثل مجتمع البحث بجميع طلاب كلية التربية البدنية وعلوم الرياضة جامعة الزيتونة.

3-3 عينة البحث :

تم اختيار العينة بطريقة العشوائية والبالغ عددهم (62) طالباً من طلاب كلية التربية البدنية وعلوم الرياضة.

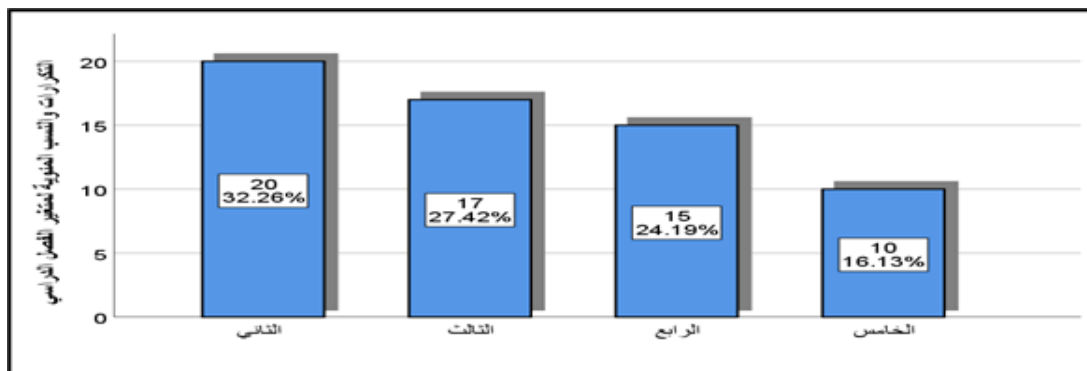
3-4 خصائص عينة البحث:

اقتصر هذا البحث على تناول بعض الخصائص الديمغرافية لعينة البحث وتتمثل في الفصل الدراسي، ويمكن توضيح هذه الخصائص فيما يلي:

جدول 1**التكرارات والنسب المئوية لمتغير الفصل الدراسي**

| النسبة المئوية % | حجم العينة | الفصل الدراسي |
|------------------|------------|---------------|
| 32.3% | 20 | الثاني |
| 27.4% | 17 | الثالث |
| 24.2% | 15 | الرابع |
| 16.10% | 10 | الخامس |
| 100% | 62 | المجموع |

يتبين من الجدول 1 إن حجم عينة البحث يتكون من (62) طالباً مقسمين إلى (20) طالباً مقيدين في الفصل الثاني وبنسبة مئوية (23.30%) و(17) طالباً مقيدين في الفصل الثالث وبنسبة مئوية (27.40%) و(15) طالباً مقيدين في الفصل الرابع وبنسبة مئوية (24.20%) و(10) طالباً مقيدين في الفصل الخامس وبنسبة مئوية (16.10%)

**شكل 1**

يوضح التكرارات والنسب المئوية لمتغير الفصل الدراسي

3-6 الدراسة الاستطلاعية :

قام الباحثون بإجراء الدراسة الإستطلاعية يوم الاثنين الموافق 7 / ابريل / 2025 بغرض التحقق من الشروط العلمية للاستبانة من صدق وثبات.

أولاً: صدق الاستمارة. (The accuracy the resolution)

لقد تم التحقق من صدق الأستمارة

- صدق المحكمين (المحتوى).

تم عرض الأستمارة في صورتها الأولية على مجموعة من الخبراء في مجال التخصص والبالغ عددهم (10) خبراء (محكمين) للحكم على الصياغة اللغوية والعلمية للعبارات من حيث مناسبة وغير مناسبة وكذلك إنتماء المحاور لموضوع البحث من حيث منتمية وغير منتمية.

ثانياً: ثبات الاستبانة. (Resolution stability)

- لقد تم استخدام معامل الثبات لمحاور استبانة بطريقة ألفا كرونباخ.

جدول 2

معامل الثبات لمحاور أستطلاع رأي الطلاب حول العملية التعليمية ن=62

| رقم | المحاور | معامل الفا كرنباخ | |
|-----|----------------------------|-------------------|---------|
| | | للعبارات | للمحاور |
| 1 | أستاذ المادة | 0.65 | 0.79 |
| 2 | محتوى المقرر طريقة التدريس | 0.70 | |
| 3 | الأمكانيات المتاحة | 0.77 | |

يتبين من خلال الجدول 2 أن معامل الثبات للمحور الأول (مستوى إدارة الجودة) حيث تراوح معامل الثبات ما بين (0.65 - 0.72) وأن الثبات الكلي للإستمارة وصل إلى (0.79) وهي نسبة ثبات عالية وتفي بأغراض التقييم.

تكونت الاستمارة من ثلاث أجزاء: -

الجزء الأول: اشتمل على المعلومات الشخصية مثل الاسم، القسم العلمي، الفصل الدراسي.
الجزء الثاني: يتضمن (32) عبارة موزعة على ثلاث محاور أساسية، يتناول المحور الأول، الأستاذ، بينما يستعرض المحور الثاني محتوى المقرر طريقة التدريس، المحور الثالث الامكانيات المتاحة.
الجزء الثالث: وتعتمد هذه الاستمارة في اعدادها على أساس سلم ليكارت الخماسي (Likert Scale) الذي يتكون في تحديد سلم الاستجابة من خمس مستويات على النحو التالي:

- 1- موافق بشدة (5) درجات.
- 2- موافق (4) درجات.
- 3- إلى حد ما (3) درجات.
- 4- غير موافق (2) درجتان.
- 5- غير موافق بشدة (1) درجة واحدة.

من أجل تفسير النتائج تم الاعتماد على المتوسط المرجح، المبين في الجدول التالي (3).

طول الفئة =

$$0.8 = \frac{4}{5} = \frac{1-5}{5}$$

جدول 3

المتوسط الحسابي لتقييم مستوى العملية التعليمية

| مستوى العملية التعليمية | المتوسط الحسابي |
|-------------------------|-----------------|
| منخفض جداً | 1-1.80 |
| منخفض | 1.81-2.60 |
| متوسط | 2.61-3.40 |
| مرتفع | 3.41-4.20 |
| مرتفع جداً | 4.21-5 |

3-7- الدراسة الأساسية:

تضمن تطبيق الاستبانة على عينة من طلاب الدراسات الجامعية (البكالوريوس) من خلال مايلي:

1. آلية التنفيذ: تم توزيع الاستمارات على طلاب الدراسات الجامعية وجمعها بعد استكمالها، ثم إدخال البيانات

للتحليل الإحصائي.

2. **الهدف:** تم جمع البيانات من خلال استبانة موزعة على عينة البحث بعد ذلك، تم تحويل البيانات إلى صيغة قابلة للتحليل إحصائياً بهدف إستطلاع آراء الطلاب حول العملية التعليمية.

3. **موعد التطبيق:** تم تطبيق الأستبانة على عينة من طلاب الدراسات الجامعية لسنة 2025 ف

المحور الأول (أستاذ المادة)

جدول 4

المتوسط الحسابي والأهمية النسبية ومستوى التقييم والترتيب لعبارات المحور الأول

ن=62

| ت | العبارات | المتوسط الحسابي | الأهمية النسبية | مستوى التقييم | الترتيب |
|---|---|-----------------|-----------------|---------------|---------|
| 1 | ركز الدكتور على تنمية بعض المهارات لدى الطلاب(العمل الجماعي، النقاش الشفوي، التفكير والنقد) | 4.55 | 91.00 | مرتفع | 3 |
| 2 | أستاذ المادة له القدرة على الشرح والتوضيح . | 4.60 | 92.00 | مرتفع | 2 |
| 3 | هناك جو من الألفة بين أستاذ المادة والدارسين . | 4.32 | 86.40 | مرتفع | 5 |
| 4 | طريقة شرح أستاذ المادة سهل ومفهوم | 4.73 | 94.60 | مرتفع | 1 |
| 5 | أستاذ المادة يشجع على المناقشة والمشاركة في المحاضرات | 4.15 | 83.00 | مرتفع | 6 |
| 6 | يوجد اهتمام من قبل أستاذ المادة بتطبيق ومتابعة الحضور والغياب وفقدان النسبة . | 4.42 | 88.40 | مرتفع | 4 |
| 7 | أستاذ المادة مقتدر علمياً وواثق في إمكانياته | 4.13 | 82.60 | مرتفع | 7 |
| 8 | أستاذ المادة مغرور وغير مقتنع بقدرات زملائه | 2.30 | 46.00 | منخفض | 8 |
| √ | التقييم الكلي للمحور الأول (استاذ المادة) | 4.15 | %83.00 | مرتفع | |

يتبين من الجدول رقم 4 وعنوانه المتوسطات الحسابية والأهمية النسبية ومستوى التقييم و الترتيب لعبارات المحور الأول (أستاذ المادة) حيث جاءت العبارة (4) في الترتيب الأول " طريقة شرح أستاذ المادة سهل ومفهوم " بمتوسط حسابي (4.73) و بأهمية نسبية (94.60%)) وبمستوى تقييم مرتفع بينما جاءت في الترتيب الثاني العبارة (2) " أستاذ المادة له القدرة على الشرح والتوضيح " بمتوسط حسابي (4.60) و بأهمية نسبية (92.00%)) وبمستوى تقييم مرتفع فيما جاء في الترتيب الأخير العبارة (8) " أستاذ المادة مغرور وغير مقتنع بقدرات زملائه " بمتوسط حسابي (2.30) و بأهمية نسبية (46.00%) وبمستوى تقييم منخفض بينما جاءت الأهمية النسبية لهذا المحور (83.00%) وبمستوى تقييم كلي مرتفع.

المحور الثاني (محتوى المقرر وطريقة التدريس)

جدول 5

المتوسط الحسابي والأهمية النسبية ومستوى التقييم والترتيب لعبارات المحور الثاني

ن=62

| ت | العبارات | المتوسط الحسابي | الأهمية النسبية | مستوى التقييم | الترتيب |
|----|---|-----------------|-----------------|---------------|---------|
| 1 | مفردات المقرر وطريقة التقييم معلنة من بداية الفصل الدراسي . | 4.18 | 83.60 | مرتفع | 4 |
| 2 | موضوعات المقرر مترابطة ومنكاملة مع بعضها . | 3.95 | 79.00 | مرتفع | 7 |
| 3 | محتوى المقرر التدريسي كان كبير جدا | 3.70 | 74.00 | مرتفع | 9 |
| 4 | المقررات التمهيديّة خلال الدراسة تعتبر عامل مساعد في تحديد فكرة البحث العلمي . | 3.88 | 77.60 | مرتفع | 8 |
| 5 | نسبة الموضوعات التي تم تغطيتها في المقرر أكثر من 75% . | 4.15 | 83.00 | مرتفع | 5 |
| 6 | طبيعة المحاضرات لهذه المادة ممل . | 2.67 | 53.40 | متوسط | 10 |
| 7 | طريقة تدريس المقرر تشجع الدارسين على الاستعلام والتفكير والإبداع بدل الحفظ والتلقين . | 4.05 | 81.00 | مرتفع | 6 |
| 8 | وقت المحاضرات مناسبة جدا لجميع الطلاب . | 4.18 | 83.60 | مرتفع | 4 |
| 9 | المادة اشتملت على جزء تطبيقي تم تنفيذه خلال الدراسة | 4.05 | 81.00 | مرتفع | 6 |
| 10 | أي تغيير في جدول المحاضرات أو الامتحانات يتم الإعلان عنه مسبقا من قبل إدارة الدراسات العليا بالكلية | 4.18 | 83.60 | مرتفع | 4 |
| 11 | نهاية الفصل الدراسي تحصلت على ملخصات مفيدة للمحاضرات | 4.43 | 88.60 | مرتفع جدا | 2 |
| 12 | تصحيح الامتحانات والواجبات والتقارير تتم بطريقة نزيهة ومنصفة من قبل أستاذ المادة | 4.45 | 89.00 | مرتفع جدا | 1 |
| 13 | طبيعة الأسئلة راعت المستويات المختلفة بين الطلاب | 4.37 | 87.40 | مرتفع جدا | 3 |
| √ | التقييم الكلي للمحور الثاني (محتوى المقرر وطريقة التدريس) | 4.01 | 80.20% | مرتفع | |

يتبين من الجدول رقم 5 وعنوانه المتوسطات الحسابية والأهمية النسبية ومستوى التقييم و الترتيب لعبارات المحور الثاني (محتوى المقرر وطريقة التدريس) حيث جاءت العبارة (12) في الترتيب الأول " تصحيح الامتحانات والواجبات والتقارير تتم بطريقة نزيهة ومنصفة من قبل أستاذ المادة " بمتوسط حسابي (4.45) وبأهمية نسبية (89.00%) وبمستوى تقييم مرتفع جدا بينما جاءت في الترتيب الثاني العبارة (11) " نهاية الفصل الدراسي تحصلت على ملخصات مفيدة للمحاضرات " بمتوسط حسابي (4.43) و بأهمية نسبية (88.60%) وبمستوى تقييم مرتفع جدا فيما جاء في الترتيب الأخير العبارة (6) " طبيعة المحاضرات لهذه المادة ممل " بمتوسط حسابي (2.76) وبأهمية نسبية (53.40%) وبمستوى تقييم متوسط بينما جاءت الأهمية النسبية لهذا المحور (80.20%) وبمستوى تقييم كلي مرتفع

المحور الثالث (الإمكانيات المتاحة)

جدول 6

المتوسط الحسابي والأهمية النسبية ومستوى التقييم والترتيب لعبارات المحور الثالث

ن=62

| ت | العبارات | المتوسط الحسابي | الأهمية النسبية | مستوى التقييم | الترتيب |
|----|---|-----------------|-----------------|---------------|---------|
| 1 | المراجع العلمية الخاصة بالمادة متوفرة . | 4.23 | 84.60 | مرتفع جدا | 2 |
| 2 | تحرص إدارة الكلية وقسم الجودة والدراسات العليا والقسم المختص على المتابعة المستمرة لجميع الطلاب | 4.30 | 86.00 | مرتفع جدا | 1 |
| 3 | مكتبة الكلية متاحة لجميع الطلاب خلال الفصل الدراسي من أجل الإعارة أو التصوير أو المطالعة . | 3.38 | 67.60 | متوسط | 8 |
| 4 | مكتبة الكلية تحتوي على كتب ورسائل علمية لكافة التخصصات | 3.40 | 68.00 | متوسط | 7 |
| 5 | هناك تواصل بين طلاب القسم الواحد مع كافة الفصول. | 4.05 | 81.00 | مرتفع | 3 |
| 6 | المقررات التمهيديّة خلال الدراسة تعتبر عامل مساعد في تحديد فكرة البحث العلمي . | 3.95 | 79.00 | مرتفع | 4 |
| 7 | هناك استفادة من شبكة المعلومات في الحصول على المعلومات المطلوبة . | 3.75 | 75.00 | مرتفع | 5 |
| 8 | القاعات الدراسية مناسبة ومجهزة بشكل جيد بوسائل الإيضاح المختلفة"سبورة"،جهاز عرض ،حاسوب " | 3.10 | 62.00 | متوسط | 10 |
| 9 | الكتب المنهجية ذات العلاقة بالمقرر متوفرة للشراء أو الاستعارة داخل الكلية أو الجامعة . | 3.12 | 62.40 | متوسط | 9 |
| 10 | الكتب المنهجية المتوفرة حديثة وقديمة ومناسبة وتحقق أهداف المقرر الدراسي | 3.70 | 74.00 | مرتفع | 6 |
| √ | التقييم الكلي للمحور الثالث (الإمكانيات المتاحة) | 3.70 | 74.00% | مرتفع | |

يتبين من الجدول رقم 6 وعنوانه المتوسطات الحسابية والأهمية النسبية ومستوى التقييم والترتيب لعبارات المحور الثالث (الإمكانيات المتاحة) حيث جاءت العبارة (2) في الترتيب الأول " تحرص إدارة الكلية وقسم الجودة والدراسات العليا والقسم المختص على المتابعة المستمرة لجميع الطلاب" بمتوسط حسابي (4.30) و بأهمية نسبية (86.00%) وبمستوى تقييم مرتفع بينما جاءت في الترتيب الثاني العبارة (1) " المراجع العلمية الخاصة بالمادة متوفرة " بمتوسط حسابي (4.23) و بأهمية نسبية (84.60%) وبمستوى تقييم مرتفع جداً فيما جاء في الترتيب الأخير العبارة (8) " القاعات الدراسية مناسبة ومجهزة بشكل جيد بوسائل الإيضاح المختلفة"سبورة"،جهاز عرض ،حاسوب " بمتوسط حسابي (3.10) وبأهمية نسبية (62.00%) وبمستوى تقييم متوسط بينما جاءت الأهمية النسبية لهذا المحور (74.00%) وبمستوى تقييم كلي مرتفع.

2-4 عرض ومناقشة نتائج التساؤل الثاني
2- هل توجد فروق دالة في إستجابات أفراد العينة حول جودة تقييم العملية التعليمية وفقاً لمتغير الفصل الدراسي؟

1-2-4 متغير الفصل الدراسي:

جدول 7

أختبار تحليل التباين بين الفصل الدراسي و محاور قيد البحث

| المحاور | مصدر التباين | درجة الحرية | مجموع المربعات | متوسط المربعات | F | مستوى الدلالة |
|-------------------|----------------|-------------|----------------|----------------|-------|---------------|
| الأستاذ | بين المجموعات | 3 | 1.731 | .577 | 2.237 | .094 |
| | داخل المجموعات | 58 | 14.962 | .258 | | |
| | المجموع | 61 | 16.693 | | | |
| محتوى المقرر | بين المجموعات | 3 | .598 | .199 | .836 | .480 |
| | داخل المجموعات | 58 | 13.816 | .238 | | |
| | المجموع | 61 | 14.414 | | | |
| الإمكانات المتاحة | بين المجموعات | 3 | .911 | .304 | .377 | .770 |
| | داخل المجموعات | 58 | 46.738 | .806 | | |
| | المجموع | 61 | 47.649 | | | |

للتعرف على الفروق الدالة احصائياً بين المتوسطات الحسابية لأفراد عينة البحث حسب متغير الفصل الدراسي حول تقييم جودة العملية التعليمية تم استخدام اختبار تحليل التباين وتبين من الجدول 7 أن جميع قيم الأختبار كانت غير دالة إحصائياً لأن قيم مستويات الدلالة لها كانت جميعها أكبر من مستوى (0.05) ، مما يدل على أن متغير الفصل الدراسي وبشكل عام لا يساهم في إيجاد فروق دالة إحصائياً في إستجابات أفراد العينة حول محاور قيد البحث.

5- الاستنتاجات والتوصيات:

1-5 الاستنتاجات:

في حدود عينة الدراسة والإجراءات المستخدمة تم التوصل إلى الاستنتاجات التالية:

1. تحصل المحور الأول "أستاذ المادة" على المرتبة الأولى بمتوسط حسابي (4.15) وبأهمية نسبية

(83.00%) وبمستوى تقييم جودة مرتفع.

2. تحصل المحور الثاني "محتوى المقرر وطريقة التدريس" على المرتبة الثانية بمتوسط حسابي (4.01)

والأهمية النسبية (80.20%) وبمستوى تقييم جودة مرتفع.

3. تحصل المحور الثالث "الإمكانيات المتاحة" على المرتبة الثالثة بمتوسط حسابي (3.70) وبأهمية نسبية

(74.00%) وبمستوى تقييم جودة مرتفع.

4. لا توجد فروق دالة إحصائية في استجابات أفراد العينة حول جودة تقييم العملية التعليمية وفقاً لمتغير الفصل

الدراسي.

2-5 التوصيات:

5. يجب مراجعة وتحديث المناهج بشكل دوري لتواكب أحدث التطورات العلمية والعملية في مجال التربية

البدنية والرياضة، مع التركيز على الجانب التطبيقي والمهارات العملية التي يحتاجها سوق العمل.

6. العمل على تطوير مهارات أعضاء هيئة التدريس التربوية والمهنية من خلال ورش عمل ودورات تدريبية

متخصصة في أساليب التدريس الحديثة، وإدارة الصف، واستخدام التكنولوجيا في التعليم، لضمان تقديم

محتوى عالي الجودة وبطرق مبتكرة.

7. من الضروري الاهتمام بتوفير وتحديث الصالات الرياضية، الملاعب، والمعدات والأدوات الرياضية

اللازمة للتدريب العملي، بما يتناسب مع أعداد الطلاب ومتطلبات المقررات الدراسية.

8. إنشاء نظام فعال للإرشاد الأكاديمي لمساعدة الطلاب في اختيار المقررات، وتحديد مساراتهم التعليمية،

وتقديم الدعم النفسي والأكاديمي.

9. يجب إضافة توفير إرشاد مهني للطلاب حول فرص العمل المتاحة وكيفية الاستعداد لها.

10. يجب توفير المزيد من فرص التدريب العملي والميداني للطلاب في المؤسسات الرياضية، المدارس،

والأندية، لربط الجانب النظري بالواقع العملي واكتساب الخبرات الضرورية قبل التخرج.

11. إنشاء قنوات فعالة للتواصل المفتوح بين الطلاب وإدارة الكلية، مثل صناديق الاقتراحات، اللقاءات

الدورية، ومنصات التواصل الإلكتروني، لتمكين الطلاب من التعبير عن آرائهم وملاحظاتهم والمساهمة

في عملية التطوير.

12. مراجعة أساليب التقييم والامتحانات لتكون أكثر شمولية وعدالة، بحيث لا تركز فقط على الجانب النظري، بل تشمل أيضاً الجانب التطبيقي والمهاري، وتقييم الفهم والتحليل وليس فقط الحفظ والتلقين

المراجع

- تيسير محسن. (2007). *إستراتيجيات التنمية في فلسطين*. رام الله: فلسطين.
- حسن الشافعي. (2006). *إدارة الجودة الشاملة في التربية الرياضية*. الاسكندرية: دار الوفاء لدنيا الطباعة والنشر
- محمد الخولي. (2005). *دراسة مفهوم الجودة التعليمية الشاملة ومدى تأثيرها على الأداة الأكاديمي*. الرياض : جامعة الملك خالد السعودية.
- هشام علي الاقراع. (2018). *دراسة تقويمية لواقع جودة التعليم من وجهة نظر تدريسي وطلبة كلية التربية البدنية والرياضة*. القدس: كلية التربية البدنية والرياضة جامعة فلسطين.